

Powered by:



www.flori.plus

FLORI.PLUS Serie BENUTZERHANDBUCH

Handbuch für Modell:
FLORI.PLUS.25

INHALT

| | |
|------------------------------------------------------------------|----|
| Einführung..... | 03 |
| Produkteigenschaften..... | 03 |
| Typ | 03 |
| Geräteansicht | 04 |
| Das sollten Sie über Kohlenmonoxid (CO) wissen | 05 |
| Symptome einer Kohlenmonoxid (CO) Vergiftung | 06 |
| Empfohlene Installationsorte für Ihren Melder..... | 07 |
| NICHT empfohlene Installationsorte für Ihren Melder | 10 |
| Installation des Rauch/CO Melders | 11 |
| Merkmale..... | 13 |
| Allgemeine Wartung | 15 |
| Bei CO Alarm | 16 |
| Maßnahmen nach Behebung der Alarmursache | 17 |
| Technische Informationen zu CO Alarm..... | 17 |
| Bei Rauchalarm..... | 17 |
| Garantie und Haftungsausschluss..... | 18 |
| Recycling, Service und Reparaturinformationen | 20 |

| | |
|---------------------------------|-------------------------------------------------------------------------------------------------------------------------------------------------------------------------------------------------|
| Funktion | Kombinierter CO- und Rauchmelder |
| Zertifiziert nach | CO: EN 50291 RAUCH: EN 14604 / Vfdb 14-01 |
| Montageort | Zimmerdecke |
| Alarmstärke | über 85 dB / 3m |
| Vernetzbar | Nein (Einzelstationsbetrieb) |
| Alarmierung | CO Alarm: 4x rotes Blinklicht, 4x Signalton Rauchalarm: 3x rotes Blinklicht, 3x Signalton Fehlfunktionen: gelbes Blinklicht alle 50 Sek. Aktiv, Normal: grünes Blinklicht alle 50 Sek. |
| Zeitweise Abschaltung | Nein |
| Zeitweise Stummschaltung | Stumm, Rauchalarm: ca. 8 Minuten Stumm, CO-Alarm: ca. 4 Minuten Stumm, Fehlfunktion: ca. 1 Stunde |
| Betriebstemperatur | -10°C bis +50°C |
| Rel. Luftfeuchte | 5% bis 90% |

EINFÜHRUNG

Rubinum's kombinierter elektrochemischer Kohlenmonoxid- und fotoelektrischer Rauchmelder detektiert hocheffizient jede Anreicherung von Kohlenmonoxid (CO) und Rauch in Ihrer Wohnung, oder Büro.

Die Eigenschaften Ihres Kombi-Melders sind:

- Einfach zu installieren
- Ständige Überwachung auf Kohlenmonoxid/CO Konzentration
- Ständige Überwachung auf Rauchgasansammlung
- Gut hörbarer, lauter Alarmton (85 dB)
- Testschalter zur einfachen Funktionsprüfung
- Integrierter Selbsttest des Melders zur ständigen Funktionsprüfung
- 10 Jahre Lebensdauer durch fest eingebaute Energiezellen

PRODUKTEIGENSCHAFTEN

TYP

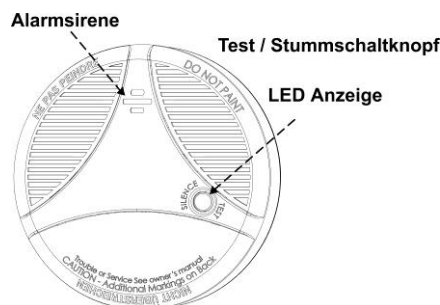
| | |
|----------------------------|-----------------------------------------------------------------|
| Modell | FLORI.PLUS.25 |
| Detektortyp | CO & Rauch, kombiniert |
| Energiequelle | 2 Stück 'Energizer L91' Lithiumbatterie (NICHT austauschbar) |
| Batterielebensdauer | 10 Jahre |

Dieses Gerät dient dazu, Personen vor akuten Einflüssen durch Kohlenmonoxid zu schützen. Das Gerät kann Personen mit speziellen medizinischen Risiken gegebenenfalls nicht komplett schützen. Im Zweifel lassen Sie sich von Ihrem Arzt beraten.

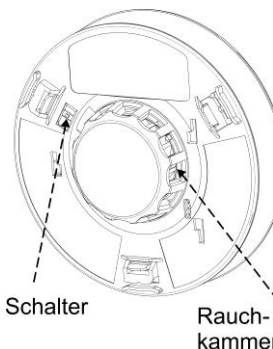
03

GERÄTEANSICHT

VORDERANSICHT



RÜCKANSICHT



DAS SOLLTEN SIE ÜBER KOHLENMONOXID (CO) WISSEN

Kohlenmonoxid, auch als "CO" bekannt, ist als hochgefährliches und giftiges Gas bekannt. Es ist farblos, geruchlos, geschmacklos und hochgiftig! Biochemische Untersuchungen haben gezeigt, dass die Anwesenheit von CO-Gas im Körper die Fähigkeit des Blutes zum Sauerstofftransport blockiert. Dies kann eventuell zu Hirnschäden und sogar zum Tod führen.

In jeder geschlossenen Umgebung (z.B. Wohnung, Büro, Hütte, Fahrzeug, oder Boot) kann bereits eine kleine Ansammlung von CO-Gas, sehr gefährlich sein. Obwohl viele Verbrennungsprodukte gesundheitsschädlich sind, ist CO-Gas die mit weitem Abstand lebensgefährlichste Gefahr für Leib und Leben.

Kohlenmonoxid wird durch die unvollständige Verbrennung von unterschiedlichen Brennstoffen verursacht, z.B. durch: Erdgas, Propangas, Heizöl, Kerosin, Kohle, Holzkohle, Benzin, oder Holz. Eine unvollständige Verbrennung kann in allen üblicherweise benutzten Feuerstellen auftreten, z.B. in: Ofen, Boiler, Raumheizung, Heißwasseraufbereitung, Holzofen, Grill und in jeder benzinbetriebenen Maschine (z.B. Stromgenerator, Rasenmäher, etc.). Tabakrauch reichert die Atemluft ebenfalls mit CO-Gas an.

Bei fachgerechter Installation und Wartung von Öfen und Heizungen, tritt keine CO Anreicherung der Atemluft auf. Speziell Erdgas ist als sehr sauber verbrennendes Gas bekannt, das bei korrektem Betrieb überwiegend ungiftigen Wasserdampf und Kohlendioxid (CO₂) erzeugt. Die Verbrennungsprodukte der jeweiligen Feuerstellen werden üblicherweise durch Rauchgasschächte, oder Kamine nach draußen abgeleitet.

Schlüsselemente zum fehlerfreien Betrieb einer Feuerstelle sind:

- Ausreichende Frischluftzufuhr für eine vollständige Verbrennung
- Gute Entlüftung der Feuerstelle, über den Rauchgasabzug zum Kamin und dann ins Freie

05

Typische Quellen, die eine Entstehung von CO verursachen können:

- Gerätefehler durch defekte Bauteile, unzureichende Wartung, oder fehlerhafte Wärmetauscher
- Defekte, oder blockierte Kamine und Rauchgasabzüge, oder entfernte bzw. fehlerhafte Abgasventile
- Unterzügige Öfen, oder Kamine! Dies kann durch sehr lange, oder verwinkelte Kaminführungen, oder durch eine ungünstige Lage des Kamins bzw. ungünstige Windverhältnisse am Kamin, verursacht werden.
- Fehlerhafte Installation bzw. Betrieb von Feuerstelle, Kamin, oder Belüftung
- Luftdicht abgeschlossene Gebäudehülle (Niedrigenergiehaus) / unvollständige Verbrennung durch fehlende Frischluftzufuhr
- Unzureichende Entlüftung von Raumheizungen, oder ähnlichen Vorrichtungen
- Gebäudelüftung und Feuerstelle(n) konkurrieren um die Frischluftzufuhr

Mögliche CO Quellen in Ihrem Zuhause, oder dem Büro sind: verstopfte Kamine, Holzöfen, holz- oder gasbetriebene Heizungen, Autos in Garagen mit laufendem Motor, gasbetriebene Geräte zur Heißwassererzeugung, Wärmeerzeugung mittels Kerosin, Gas oder Öl und Zigarettenrauch.

SYMPTOME EINER KOHLENMONOXID (CO) VERGIFTUNG

Kohlenmonoxid ist farblos, geruchlos, geschmacklos – und sehr giftig. Beim Einatmen verursacht es einen Effekt, der als 'chemische Erstickung' bekannt ist. Verursacht wird dies durch das Anhaften des CO's an die roten Blutkörperchen (Hämoglobin) im Blut. Dadurch wird die Sauerstoffleitfähigkeit des Blutes stark verringert.

Dies kann zum Erstickungstod führen!

Die folgenden Symptome werden durch eine CO-Vergiftung verursacht und sollten mit allen Bewohnern des Haushalts besprochen werden, damit jeder mögliche Anzeichen einer CO-Vergiftung erkennen kann:

- Extreme Konzentration: Bewusstlosigkeit, Krämpfe, Herzversagen, Tod
- Mittlere Konzentration: schwere pochende Kopfschmerzen, Schwindel, Orientierungslosigkeit, Übelkeit, Herzrasen
- Geringe Konzentration: leichte Kopfschmerzen, Brechreiz, Schwindel (ähnlich zu Grippe-Symptomen)

Viele Opfer einer CO-Vergiftung berichteten, dass es ihnen bewusst war krank zu sein, aber sie sich aufgrund der Orientierungslosigkeit und Verwirrung trotzdem nicht selbst helfen konnten – z.B. durch Verlassen des Gebäudes, oder Absetzen eines Notrufs. Kleine Kinder und Haustiere sind möglicherweise zuallererst betroffen.

Einatmen von CO während des Schlafs ist besonders gefährlich, weil das Opfer normalerweise nicht aufwacht.

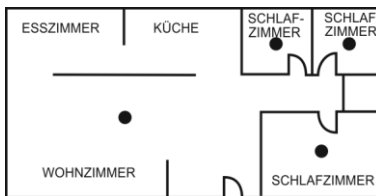
EMPFOHLENE INSTALLATIONSORTE FÜR IHREN MELDER

Kombinierte Rauch/CO Melder sollten nach der Empfehlung von DIN 14676 installiert werden. Zur kompletten Abdeckung von Wohngebäuden sollten die Detektoren in allen Zimmern und Fluren, in Lagerräumen, Kellern und Dachgeschossen jeder Wohneinheit installiert werden. Die Minmalempfehlung zur Installation ist ein Kombi-Melder pro Geschoss und ein Melder pro Schlafbereich.

Ein paar nützliche Ratschläge zur Installation:

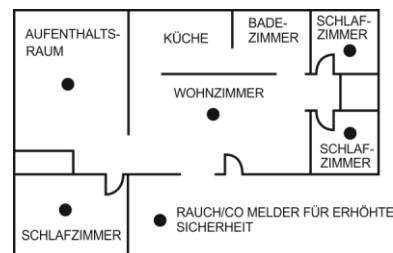
- Einbau eines Melders pro Schlafzimmer und ein Melder pro Flur als Minimalschutz. Installieren Sie einen Melder in jedem weiteren Raum für verbesserte Sicherheit (außer Küche und Bad), wie in **Bild 1** und **Bild 2** dargestellt.
- Installieren Sie einen Melder pro Stockwerk eines mehrstöckigen Gebäudes, wie in **Bild 3** gezeigt
- Jedes Schlafzimmer sollte mit einem Melder ausgerüstet sein
- Wenn die Flure mehr als 12 Meter lang sind, sollte an beiden Enden ein Melder installiert werden

07



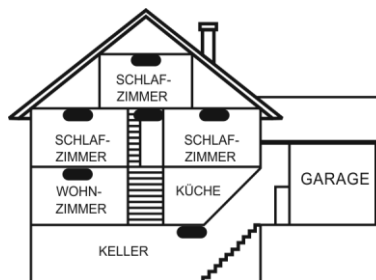
● RAUCH/CO MELDER FÜR MINDESTSICHERHEIT

Bild 1: EIN EIGENER MELDER IN JEDEM SCHLAFZIMMER UND EIN MELDER IM GANG ALS MINIMALSCHUTZ



● RAUCH/CO MELDER FÜR ERHÖHTE SICHERHEIT

Bild 2: EIN EIGENER MELDER IN JEDEM ZIMMER, AUSSER DER KÜCHE UND DEM BADEZIMMER, FÜR ERHÖHTE SICHERHEIT



● RAUCH/CO MELDER FÜR MINDESTSICHERHEIT

Bild 3: EMPFOHLENE INSTALLATIONSORTE FÜR MELDER IN EINEM MEHRSTÖCKIGEN WOHNHAUS

- Installieren Sie einen Melder am Beginn des Kellertreppenhauses
- Installieren Sie einen Melder im Übergangsbereich des Treppenhauses von 1.stem zu 2.tem Stock. Stellen Sie sicher, dass keine Tür, oder andere Hindernisse den CO/Raummelder blockieren
- Installieren Sie zusätzliche Melder im Wohnzimmer, Esszimmer, Wohnräumen, der Attika und Lager- bzw. Hauswirtschaftsräumen
- Installieren Sie die Melder so nah wie möglich an der Zimmerdecke. Wenn das nicht möglich ist, montieren Sie den Melder nicht näher als 50 cm von jeder Mauer, oder Ecke – wie in **Bild 4** gezeigt
- Falls manche Ihrer Zimmer über schräge, oder spitze Decken, bzw. Giebel verfügen: Der Abstand zwischen der Spitze ($> 20^\circ$) und dem Montageort des Rauch/CO Melders muss min. 0.5m bis max. 1.0m, gemessen von der Spitze des Zimmers, wie in **Bild 5** gezeigt, betragen.

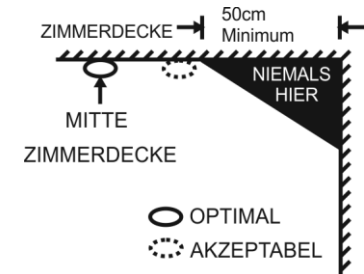


Bild 4: IDEALE UND EMPFOHLENE MONTAGEORTE FÜR CO & RAUCHMELDER

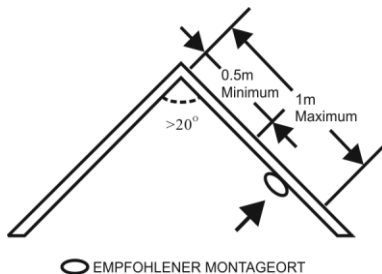


Bild 5: EMPFOHLENE MONTAGEORTE FÜR CO & RAUCHMELDER IN RÄUMEN MIT SCHRÄGEN, SPITZEN, ODER GIEBLIGEN DECKEN

09

NICHT EMPFOHLENE INSTALLATIONSORTE FÜR IHREN MELDER

Fehlalarme treten auf, wenn Rauch/CO Melder an Orten installiert werden, in denen diese nicht fehlerfrei arbeiten können. Zur Vermeidung von Fehlalarmen, installieren Sie diese Melder nicht in Umgebungen mit:

- Verbrennungsgase sind Nebenprodukte einer Verbrennung. Deshalb installieren Sie diesen Melder zur Vermeidung von Fehlalarmen nicht in einer Umgebung, die direkte Verbrennungsrückstände enthält, wie z.B. Küchen mit wenigen Fenstern, schlecht belüftete Garagen in denen Fahrzeugabgase in der Nähe des Melders entstehen und neben Öfen.
- Installieren Sie den Melder nicht in Bereichen die sich 3 Meter, oder näher an Orten befinden, an denen Verbrennungsprodukte entstehen können, z.B. Küchen. Zur Vermeidung von Fehlalarmen ist eine gute Be- und Entlüftung dieser Orte sicherzustellen.
- Luftströme, die aus der Küche kommen, können den Melder beeinflussen, wie in **Bild 6** dargestellt. Dort werden empfohlene Montageorte dargestellt.

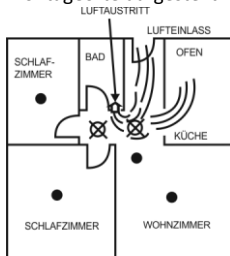


Bild 6: EMPFOHLENE INSTALLATIONSORTE DES MELDERS, UM LUFTSTRÖMUNGEN MIT SCHADSTOFFEN ZU VERMEIDEN

- EMPFOHLENER MONTAGEORT
- ✗ FALSCHER MONTAGEORT

- Nicht in feuchten Umgebungen, oder in der Nähe von Dusche und Bad installieren. Die erhöhte Luftfeuchte kann in die Sensorkammer gelangen und dort kondensieren. Dies kann zu Fehlalarmen führen.
- Installieren Sie den Detektor mindestens 3 Meter entfernt von Badezimmern.
- Nicht in sehr heißen, oder kalten Räumen, z.B. in unbeheizten Gebäuden, oder im Freien installieren. Temperaturen außerhalb der Betriebstemperatur können zu Fehlfunktionen führen. Betriebstemperaturbereich: -10°C bis $+50^\circ\text{C}$

10

- In stark verschmutzten Bereichen kann sich Staub und Schmutz in der Sensorkammer ablagern. Dies führt ggf. zu einer Überempfindlichkeit des Detektors. Weiterhin kann Staub und Schmutz die Öffnungen der Sensorkammer blockieren und den Detektor in der Funktion blockieren.
- In sehr zugiger Umgebung, z.B. neben einer Lüftung, zugigen Bereichen im Raum, Klimaanlage, Heizungen, oder Lüftern, kann der Rauch und CO von dem Detektor weg bewegt werden.
- Für Luftaustausch tote Bereiche befinden sich häufig in der Spitze von Giebeln, oder in den Ecken zwischen Zimmerdecke und Wand. Diese Bereiche mit schlechtem Luftaustausch verhindern, dass Rauch und CO den Melder erreichen. In **Bild 4** und **Bild 5** werden empfohlene Abstände zu diesen Bereichen gezeigt.
- Durch Insektenbefall in der Sensorkammer des Melders, können Fehlalarme ausgelöst werden.
- Die Nähe zu Leuchtstoffröhren, mit hoher elektromagnetischer Strahlung, kann Fehlalarme auslösen. Installieren Sie den Melder mit mindestens 1.5 Meter Abstand zu diesen Störquellen.

Installation des Rauch/CO Melders

1. Ziehen Sie an der Stelle zur Installation des Detektors eine 15 cm lange, gerade Linie.
2. Entfernen Sie das Montageteil des Melders durch eine Drehung entgegen dem Uhrzeigersinn, wie in **Bild 7** gezeigt.
3. Setzen Sie das Montageteil so auf die vorgezeichnete Linie, dass die beiden Langlöcher mittig zur Linie ausgerichtet sind. Markieren Sie dann die Punkte für die Bohrungen.
4. Entfernen Sie das Montageteil.
5. Benutzen Sie einen 5 mm Bohrer, um 2 Löcher an den markierten Stellen zu bohren. Setzen Sie dann 2 Dübel in die Bohrungen. Achten Sie darauf, dass der Melder nicht durch den Bohrstaub verschmutzt wird.
6. Montieren Sie nun das Montageteil des Melders mittels der mitgelieferten Schrauben und Dübel an die Zimmerdecke. Siehe **Bild 8**.
7. Richten Sie den Rauch/CO Melder auf das Montageteil aus. Durch nach oben Drücken und Drehen des Melders im Uhrzeigersinn, wird der Melder mit dem Montageteil verriegelt. Prüfen Sie durch leichtes Ziehen am Gehäuse, ob der Melder eingerastet ist.

11

ACHTUNG!!

Der Melder sollte durch eine fachkundige Person installiert werden!

Montageteil Detektor

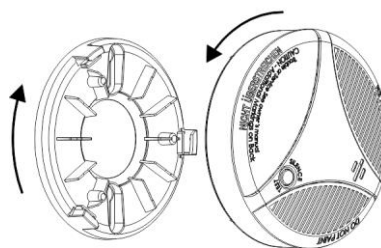


Bild 7:
Montageteil abnehmen

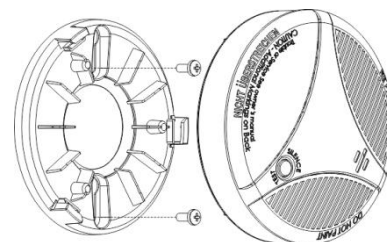


Bild 8:
Montageteil befestigen

12

MERKMALE

CO ALARM: Das Alarmpattern ist: 4x Signalton und 4x rotes Blinklicht, alle 5 Sekunden – für die ersten 4 Minuten. Nach den ersten 4 Minuten wiederholt sich das Alarmpattern alle 60 Sekunden. Die Alarmierung wird solange wiederholt, bis die CO Konzentration wieder auf einen normalen Wert gesunken ist. Der CO Sensor erkennt CO Gas, das von unterschiedlichsten Quellen erzeugt wurde. Der Sensor ist aber nicht dazu geeignet andere Gase, als CO zu erkennen.

RAUCHALARM: Das Alarmpattern ist: 3x Signalton und 3x rotes Blinklicht. Die Alarmierung wird so lang wiederholt, bis der betroffene Raum entlüftet wurde. Das Rauchalarmmuster wird auch erzeugt, wenn sowohl Rauch als auch CO erkannt wurden.

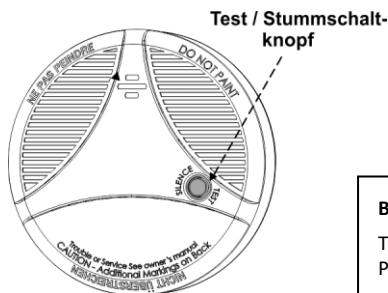
STUMMSCHALTUNG: Durch Drücken der Stummschalttaste (Test/Silence) wird der Alarmton zeitweise ausgeschaltet. Der Rauchalarm wird dabei für ca. 8 Minuten stummgeschaltet. Wenn sich nach 8 Minuten immer noch Rauch im Zimmer befindet, wird der Alarmton wieder eingeschaltet. Der CO Alarm wird für ca. 4 Minuten stummgeschaltet, außer die CO Konzentration bleibt über 300 ppm. Wenn sich nach 4 Minuten noch eine gefährliche CO Konzentration im Raum befindet, wird der Alarmton wieder eingeschaltet.

FUNKTIONSTEST: Bitte testen Sie den Melder durch Drücken der Test/Silence Taste nach der Erstinstallation und einmal pro Woche während der Betriebsdauer, auf Funktionsfähigkeit.

Das Testalarmmuster ist: 3x Signalton und 3x rotes Blinklicht, gefolgt von 4x Signalton und 4x rotes Blinklicht. Dieses Testmuster wiederholt sich 2x.

13

REINIGUNGSMELDUNG: Das Alarmpattern zur Reinigung ist: 2x Signalton und 2x gelbes Blinklicht alle 50 Sekunden. Diese Meldung zeigt, dass der Melder eine Reinigung, oder Wartung benötigt. Weitere Informationen hierzu finden Sie im Kapitel: **ALLGEMEINE WARTUNG**.



BATTERIELADUNG NIEDRIG: Die Meldung für niedrige Batterieladung ist: 1x Signalton und 1x gelbes Blinklicht, alle 50 Sekunden. Diese Meldung wird für ca. 30 Tage angezeigt. Bei dieser Meldung muss das Gerät gegen einen neuen Melder ausgetauscht werden. Die nicht-austauschbare 10 Jahres Batterie hat das Ende Ihrer Lebensdauer erreicht.

CO FEHLER WARNUNG: Die Meldung für ‚CO Fehler‘ ist: 2x Signalton und 2x gelbes Blinklicht, alle 50 Sekunden. Bei dieser Meldung, muss das Gerät ausgetauscht werden.

RAUCH FEHLER WARNUNG: Die Meldung für ‚Rauch Fehler‘ ist: 1x Signalton und 3x gelbes Blinklicht, alle 50 Sekunden. Bei dieser Meldung, muss das Gerät ausgetauscht werden.

RAUCH, EMPFINDLICHKEITSWARNUNG: Die Warnung für verringerte Rauchempfindlichkeit ist: 2x Signalton und 1x gelbes Blinklicht, alle 50 Sekunden. Bei dieser Meldung, muss das Gerät ausgetauscht werden.

14

ENDE PRODUKTLEBENSZYKLUS: Die Meldung für das erreichte Ende des Produktlebenszyklus ist: 3x Signalton und 3x gelbes Blinklicht, alle 50 Sekunden. Bei dieser Meldung muss das Gerät umgehend durch einen neuen Melder ersetzt werden.

STUMMSCHALTUNG: Durch Drücken des Test/Silent Knopfes, werden die Wartungsmeldungen für 1 Stunde stummgeschaltet.

ALLGEMEINE WARTUNG

Damit der Melder in gutem Zustand erhalten bleibt, wenden Sie bitte die im Folgenden erläuterten einfachen Schritte an.

Prüfen Sie mindestens einmal pro Woche die Funktion des akustischen und optischen Alarms durch Drücken des Testknopfes. Nehmen Sie den Melder einmal pro Monat aus dem Montageteil und reinigen Sie das Gehäuse und die Gehäuseöffnungen mittels Staubsauger mit weichem Bürstenaufsatz. Installieren Sie den Melder nach der Reinigung umgehend wieder auf seinem Montageteil und prüfen Sie die Funktion durch Drücken des Testknopfes.

Bitte versuchen Sie nicht, den Melder innen zu reinigen bzw. diesen zu öffnen. Dies führt zum Verlust der Garantie Ihres Geräts. Benutzen Sie keine Wasch- oder Lösungsmittel, um den Melder zu reinigen. Wenn Haushaltsreiniger benutzt werden, muss der Raum gut belüftet sein. Der Melder darf innen nicht feucht werden.

Diese Substanzen können den Melder nachhaltig schädigen und zu Fehlfunktionen führen: Methan, Propan, Isobuten, Isopropanol, Ethyl, Acetat, Schwefelwasserstoffe, Schwefeldioxide, alkoholbasierte Produkte, Farbe, Verdünnern, Lösungsmittel, Klebstoffe, Haarspray, Rasierwasser, Parfüm und einige Reinigungsmittel.

Bitte überstreichen Sie den Melder niemals. Die Farbe wird die Öffnungen des Gehäuses verschließen. Der Melder detektiert dann keinen Rauch und kein CO mehr.

Entfernen Sie den Melder vor der Ausführung dieser Arbeiten: Abschleifen von Parkett bzw. Möbeln, Streichen, Tapezieren und Kleben. Bewahren Sie den Melder zum Schutz in einer verschlossenen Plastiktüte auf, bevor Sie eines der oben genannten Projekte beginnen. Vergessen Sie nicht, den Melder nach Fertigstellung der Arbeiten wieder zu installieren, damit Sie den durchgehenden Schutz aufrechterhalten.

15

BEI CO ALARM

Der CO Alarm zeigt eine erhöhte Konzentration von Kohlenmonoxid (CO) an, die tödlich sein kann. Wenn CO detektiert wird, befolgen Sie bitte die unten beschriebenen Schritte. Lesen Sie sich die Warnhinweise gründlich durch und besprechen Sie diese Hinweise auch mit allen Familienmitgliedern in Ihrem Haushalt.

!! ACHTUNG !!

Das Ansprechen des CO Melders weist auf eine erhöhte Konzentration von Kohlenmonoxid (CO) hin, die tödlich sein kann.

Bei Ertönen des Alarmsignals:

1. Drücken Sie den Test/Silence Knopf.
2. Rufen Sie die Rettungskräfte (Telefonnummer)
3. Begeben Sie sich unverzüglich nach draußen an die frische Luft, oder mindestens an ein offenes Fenster, oder eine offene Tür. Zählen Sie alle im Haushalt anwesenden Personen durch. Gehen Sie nicht zurück in das Gebäude bzw. bleiben Sie am offenen Fenster, bis die Rettungskräfte ankommen und die Räume durchgelüftet sind und der Melder keine erhöhte CO Konzentration mehr anzeigt.
4. Wenn sich nach Ausführen der Schritte 1. bis 3. der Alarm innerhalb 24 Stunden wiederholt, führen Sie die Schritte 1. bis 3. erneut aus. Zusätzlich rufen Sie einen qualifizierten Servicetechniker (Telefonnummer), um der Ursache auf den Grund zu gehen (Untersuchung von z.B. Öfen, Heizungen, etc.). Lassen Sie gefundene Fehlerquellen umgehend reparieren bzw. kontaktieren Sie den Hersteller dieser Geräte. Stellen Sie sicher, dass sich keine Kraftfahrzeuge mit laufenden Motoren in der Nähe befinden.

16

MASSNAHMEN NACH BEHEBUNG DER ALARMURSACHE

Nach Beseitigen der CO Quelle in den betroffenen Räumlichkeiten, sollte der CO Alarm nicht mehr ansprechen. Warten Sie 10 Minuten und drücken Sie dann den Testknopf, um sicherzustellen, dass der Melder immer noch fehlerfrei funktioniert.

TECHNISCHE INFORMATIONEN ZU CO ALARM

Nach EN50291 wurden Grenzwerte für die Kohlenmonoxid (CO) Konzentrationen und entsprechende Alarmzeiten festgelegt:

EN50291:

- Bei 50 ppm, muss der Melder innerhalb 60 – 90 Minuten ansprechen
- Bei 100 ppm, muss der Melder innerhalb 10 – 40 Minuten ansprechen
- Bei 300 ppm, muss der Melder innerhalb 3 Minuten ansprechen

BEI RAUCHALARM

Ignorieren Sie niemals den Rauchalarm. Prüfen Sie alle Räume und Stockwerke auf mögliche Rauch- und Feuerquellen. Wenn Sie eine Rauch- oder Feuerquelle finden, befolgen Sie bitte die unten beschriebenen Schritte. Lesen Sie sich die Warnhinweise gründlich durch und besprechen Sie diese Hinweise auch mit allen Familienmitgliedern in Ihrem Haushalt.

17

- Wecken Sie kleine Kinder. Kinder schlafen häufig sehr tief und hören möglicherweise den Alarmton nicht.
- Verlassen Sie das Gebäude umgehend auf den vorher geplanten Fluchtwegen. Jede Sekunde zählt. Verlieren Sie keine Zeit, z.B. durch Anziehen, oder mitnehmen von Wertsachen.
- Vor dem Öffnen von Innentüren, halten Sie Ausschau nach Rauch der möglicherweise durch Türspalte dringt. Fühlen Sie die Temperatur der Tür mit der Rückseite Ihrer Hand. Wenn die Tür heiß ist, versuchen Sie einen anderen Ausgang zu finden. Wenn Sie die heiße Tür öffnen müssen, öffnen Sie diese sehr langsam und seien Sie bereit, die Tür sofort wieder zu schließen, falls Rauch durch die Tür nach innen dringt.
- Falls Sie auf Ihrem Fluchtweg durch Rauch gehen müssen, kriechen Sie nahe am Boden, da hier die Luft etwas besser ist.
- Gehen Sie zu Ihrem festgelegten Treffpunkt. Sobald zwei Personen an dem Treffpunkt eintreffen, sollte einer sich um die Alarmierung der Rettungskräfte kümmern. Die andere Person bleibt am Treffpunkt, um die Anzahl der eintreffenden Personen auf Vollständigkeit abzuführen.
- Gehen Sie keinesfalls zurück in das Gebäude, bevor die Feuerwehr die Freigabe hierzu erteilt hat.

GARANTIE UND HAFTUNSAUSSCHLUSS

Rubinum garantiert dem Erstkäufer des Produktes, dass der gelieferte und originalverpackte kombinierte Rauch/CO Melder frei von Material- und Verarbeitungsmängeln ist. Diese Garantie gilt für 5 Jahre, wenn der Melder in privaten Räumlichkeiten benutzt und regelmäßig gewartet wird.

Wird der defekte Melder innerhalb von 5 Jahren (beginnend mit dem Erstkaufdatum) und zusammen mit der originalen Kaufrechnung, zurückgesendet, wird Rubinum den Melder nach pflichtgemäßem Ermessen, durch ein Austauschgerät ersetzen.

Die Garantie für das Austauschgerät gilt nur für die verbleibende Restlaufzeit der Garantie des ursprünglich gekauften Geräts und startet mit der Lieferung des Austauschgeräts nicht von neuem.

18

Rubinum behält sich vor, den Melder durch ein ähnliches Modell zu ersetzen, falls der ursprünglich gelieferte Meldertyp nicht mehr verfügbar, oder zum Zeitpunkt der Ersatzlieferung vorübergehend nicht auf Lager ist.

Diese Garantie gilt für den Erstkäufer des Produktes, wenn der Melder über den Einzelhandel gekauft wurde und ist nicht übertragbar. Der Originalkaufbeleg ist Grundvoraussetzung für einen Garantieaustausch.

Diese Garantie gilt nicht für Folgeschäden, resultierend aus Unfällen, unsachgemäßem Gebrauch, Öffnen des Geräts, unzureichende Wartung, oder einer nicht in diesem Handbuch beschriebenen Anwendung des Melders. Diese Garantie findet keine Anwendung, in Fällen auf die Rubinum keinen Einfluss hat, z.B. höhere Gewalt (Feuer, Extremwetterlagen, Aufstände, etc.)

Diese Garantievereinbarung darf nicht von Handelsvertretern, Wiederverkäufern, oder Angestellten von Rubinum erweitert, oder abgeändert werden. Rubinum akzeptiert keinerlei Veränderungen dieser Garantievereinbarung, durch Dritte.

Rubinum haftet nicht für Schäden, auch Folgeschäden, die durch die missbräuchliche Anwendung dieser Garantievereinbarung auftreten könnten. Soweit dies nicht durch geltendes Gesetz verboten ist, beschränkt sich die stillschweigende Zusicherung der Gebrauchstauglichkeit bzw. Eignung für einen speziellen Zweck auf einen Zeitraum von 5 Jahren. Die gesetzlichen Rechte bleiben von dieser Garantievereinbarung unberührt.

Auch bei Todesfällen, oder Verletzungen ist Rubinum nicht haftbar für Nutzungsausfälle, Schäden, oder weitere Kosten bezüglich des Produkts, oder indirekte und daraus resultierende Nutzungsausfälle, Schäden, oder weitere Kosten, verursacht durch den Käufer, oder einen anderen Nutzer, dieses Produktes.

19

RECYCLING

Elektrogeräte dürfen nicht im Hausmüll entsorgt werden. Bitte führen Sie den Melder dem bei Ihnen gültigen Wiederverwertungskreislauf zu. Bitte setzen Sie sich bezüglich weiterer Information zur Wiederverwertung mit Ihren lokal zuständigen Behörden in Verbindung, fragen Sie Ihren Einzelhändler, oder kontaktieren Sie den technischen Support des Herstellers.

Bitte entsorgen Sie den Melder, inklusive Batterien in Übereinstimmung mit Ihren lokal gültigen Regeln und Vorschriften.

Elektrogesetz

WEEE-Reg-Nr.: DE24253044

Batteriegesetz

Batt-Reg-Nr.: DE57137161

Verpackungsregister

Verp-Reg-Nr.: DE3292447364951



ACHTUNG: Den Melder niemals öffnen.
Den Melder niemals der Müllverbrennung zuführen.

SERVICE UND REPARATURINFORMATIONEN

Bitte senden Sie Ihren defekten FLORI.PLUS CO/Rauchmelder vollständig und mit einer Beschreibung des Fehlerbildes an Ihren Einzelhändler zurück.

Sie können den defekten Melder auch direkt an den Hersteller zurücksenden:

Rubinum Engineering GmbH
Ada-Lovelace-Strasse 9
85521 Ottobrunn
Deutschland / Germany

HANDBUCH VERSION

FLORI.PLUS.25_REV3

20